



Badevandsprofil

Esbjerg Strand

Oversigtskort



Badning ved Esbjerg Strand Swimming at Esbjerg Beach

Vi deler vandet – vis hensyn

Du må bade eller svømme i det blå område. Her kan du også møde SUP-boards, kajak, kano og små robåde, som skal vise hensyn til andre brugere.

Det orange område er kun til SUP-boards, kajak, kano og små robåde. Det røde område er kun til lystbåde, SUP-boards, kajak, kano og små robåde.

We share the water – please be considerate
You can bathe or swim in the blue area. Here, you can also meet SUP boards, kayaks, canoes, and small rowing boats, which must respect other users.

The orange area is for SUP boards, kayaks, canoes, and small rowing boats only. The red area is for yachts, SUP boards, kayaks, canoes, and small rowing boats only.

Sikkerhed

Hovedspring er forbudt, da vanddybden varierer meget med tidevandet, og det er svært at se under vandoverfladen.

Safety

Jumping in headfirst is forbidden, as the water depth varies greatly with the tide, and it is difficult to see below the water surface.

Hold Esbjerg Strand ren

Læg affald i skraldespanden. Smid ikke affald i regnvandstrøerne. Ellers hæver affaldet i vandet og forringer vandkvaliteten. Fodre ikke fugle eller dyr.

Keep Esbjerg Strand clean
Use the bin for waste.
Do not litter in the rainwater grates. Otherwise the waste will end up in the water and deteriorate the water quality. Do not feed birds or animals.



Ingen affald i risten
No garbage in the rainwater grates

Vandkvalitet

Vandet kontrolleres i det blå og det orange område.

Når det røde flag er hejst, er badning forbundet med sundhedsfare, og vandaktiviteter frarådes.

Der varsles, hvis der registreres en forurening af vandet, eller meste vandprøve viser for høje bakterietal.

The water quality is checked in the blue and orange areas.
A raised red flag means that bathing may cause health risk, and water activities are inadvisable. It happens when a pollution is registered, or in case of water sample with high levels of bacteria.

Hvis du vil vide mere:

If you would like to know more:

Strand og vandkvalitet
Beach and water quality
esbjerg.dk/badstrand

Faciliteter i Aktiv Esbjerg Strand
Water facilities
oplevel.esbjerg.dk/sport/aktiv

Ved ulykke eller akut forurening
In case of emergency and acute contamination

Alarm 112
oplys / state
Strandnr. /
beach no.: A788



Signaturforklaring Legend

- Her står du
You are here
- Badning, svømning, SUP-boards, kajak, kano og små robåde
Bathing, swimming, SUP boards, kayaks, canoes, and small rowing boats
- Kun SUP-boards, kajak, kano og små robåde
Only SUP boards, kayaks, canoes, and small rowing boats
- Kun lystbåde, SUP-boards, kajak, kano og små robåde
Only yachts, SUP boards, kayaks, canoes, and small rowing boats
- Badning forbudt
Bathing forbidden
- Varsling med rødt flag
Warning with red flag
- Information
Info sign
- Kontrolpunkt
Water sampling point
- Toilet
Toilet
- Handicap toilet
Handicap Toilet
- P-plads
Parking
- Affaldssortering
Recycling

Kontakt
Esbjerg Kommune, tlf. 7616 1616
mail: parkogmobilitet@esbjerg.dk

Contact
Esbjerg Municipality, tel. 7616 1616
email: parkogmobilitet@esbjerg.dk



Badeområdet for Esbjerg Strand er udlagt i en halvmåne form, med den sydlige langsides af øen inkluderet samt den bagerste del af bassinet. Strækning af badeområdet har ca. en længde på 600 meter, bredden veksler imellem 20-80 meter. Badeområdet er markeret med en blå streg, på billedet herover. Badning frarådes i områderne, der er markeret med orange og rødt. Hvis de røde flag er hejst, frarådes badning i hele badeområdet på Esbjerg Strand.

Ansvarlig myndighed:

Esbjerg Kommune

Torvegade 74

6700 Esbjerg

Tlf.: 76 16 16 16

[Esbjerg Kommunes hjemmeside](#)

Email: miljo@esbjerg.dk



Hvis der observeres uregelmæssigheder eller uheld på stranden (olieudslip, kemikalieudslip og lignende), kontaktes Esbjerg Kommune på tlf.: 76 16 16 16. I nødstilfælde uden for kommunens åbningstider kan beredskabet kontaktes på tlf. 112.

Medlemsstat	Danmark	Danmark
Kommune	Esbjerg Kommune	Esbjerg Kommune
DKBW Nr.	1909	1910
Stationsnavn	Esbjerg Strand – Sydlige bro	Esbjerg Strand – Støttepunktet
DKBW Navn kort	Esbjerg Strand – Sydlige bro	Esbjerg Strand – Støttepunktet
Hydrologisk Reference	M	M
UtmX	462991	462984
UtmY	6148647	6148926
Reference Net	EUREF89	EUREF89
UTMZone	32	32

Klassifikation

I løbet af badevandssæsonen udtager Esbjerg Kommune rutinemæssigt kontrolprøver af badevandet, der analyseres for to såkaldte indikatorbakterier; E.coli og enterokokker. Begge bakterier findes i tarmen på varmblodede dyr og mennesker, hvorfor tilstedeværelsen af indikatororganismerne indikerer, at der er sket en fækal forurening af badevandet ved stranden. Koncentrationen af de to fækale bakterietyper danner grundlag for beregningen af en klassifikation af badevandet.

Følgende klassifikationer er mulige: Udmærket kvalitet, God kvalitet, Tilfredsstillende kvalitet og Ringe kvalitet. Udmærket kvalitet er den bedst mulige kvalitet, hvor koncentrationen af fækale bakterier i badevandet er meget lav, mens Ringe kvalitet er badevande, hvor koncentrationen af fækale bakterier i perioder er så høj, at der kan være en sundhedsmæssig risiko ved at bade i vandet.

Badevandet ved Esbjerg Strand er klassificeret: **Udmærket**



Klassifikationen er beregnet på basis af kontrolprøver udtaget jævnlige i den sidste 4-års periode. Strandens klassifikation revideres hvert år inden badevandssæsonens start.

Tidligere klassifikationer:

Årstal	Klassifikation	Baggrund / vurdering
2020	Ukendt	Baseret på 0 målinger 2016-2019.
2021	Ukendt	Baseret på 0 målinger 2017-2020.
2022	Udmærket	Baseret på 32 målinger 2022.
2023	Udmærket	Baseret på 56 målinger 2022-2023.

Strandens fysiske forhold

Esbjerg Strand er ingen sandstrand, men i stedet et vandaktivitetsområde, hvor man fra den sydlige trappe kan tage en svømmetur eller sætte sub-boards og lignende i vandet. Badeområdet i Esbjerg Strand er mellem 20-80 meter bred og 600 meter lang (se afgrænsningen af badeområdet på oversigtskortet).

Ved Støttestedet er der badebroer, grønne opholdssteder for de badende gæster, toiletfaciliteter og andet. Støttestedet fungerer som en base for de badende gæster samt dem der ønsker at deltage i vandaktiviteter af forskellig art.

Der er langs kanterne opsat redningskranse og der er redningsstiger, der giver mulighed for at komme i land hele vejen rundt.

Strandens geografiske forhold

Badeområdet er placeret i en lomme mellem stranden "Mennesket ved Havet" nord på, samt Esbjerg Brygge og havn i den sydlige retning. Fovrfeld Bæk har udløb til havet på den udvendige side af Esbjerg Strands nordlige moleanlæg. På den anden side af sluseporten fra Esbjerg Strand er der forbindelse til Ho Bugt og det åbne hav.

Der er mulighed for parkering på selve øen ved Esbjerg Strand.

Toiletfaciliteter findes i Maritimt Center, Støttestedet, og midlertidige toiletter vil blive stillet op efter behov.



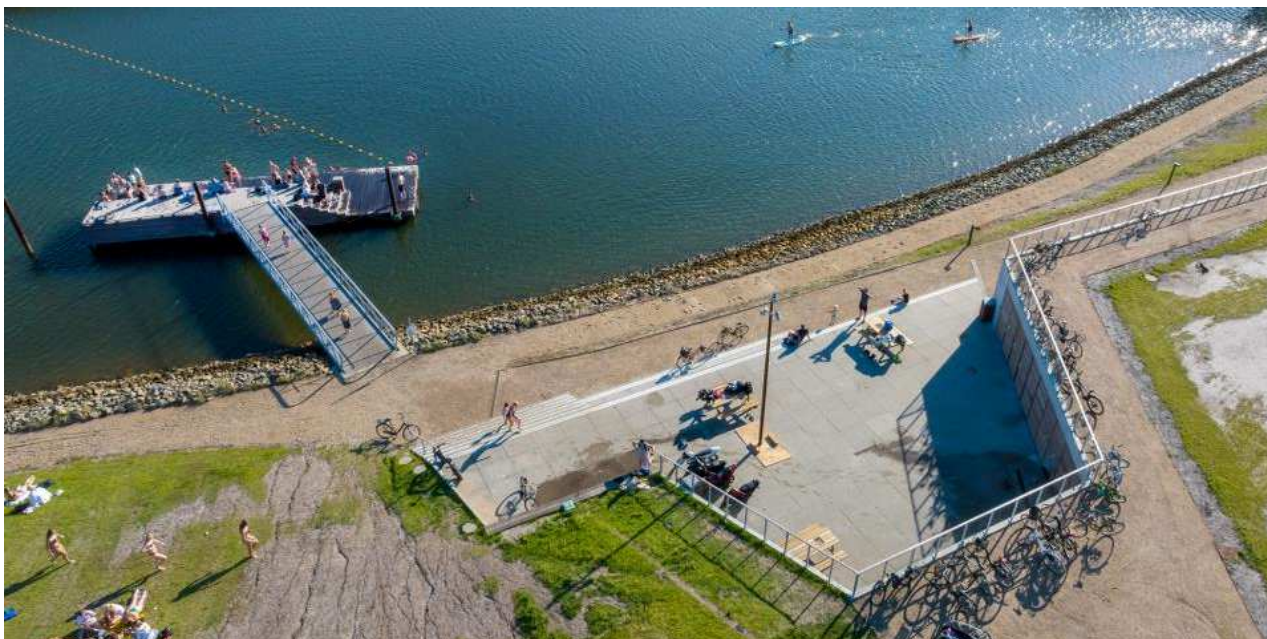
Badeområdet ved Esbjerg Strand

Hydrologiske forhold

Vandet i Ho bugt er klassificeret som saltvand. Der vil være en høj udskiftning af vandet på grund af tidevandet, der skifter ca. hver 6. time. Derfor vil vanddybden og strømretningen i badeområdet variere kraftigt i løbet af dagen, også grundet skift i vind og vejr.

Topografien for havbunden ændres også fra sluseporten af Esbjerg Strand ind mod bunden af lagunen. Ved begyndelsen af badeområdet på øens langsider vil der være flere meters dybde, og det vil ikke være muligt at bunde her. Imod bunden af lagunen, i den østlige retning, vil der være tiltagende mere lav-bundet, endda med mulighed for at bunde i den fjerneste ende af lagunen.

Vandet indeholder fint svævestof af naturligt vadehavsslik og er derfor uklart. Der er normalt ikke alger, og reglen om, at man skal kunne se sine tæer, gælder generelt ikke i vadehavet.



Støttestedet ved Esbjerg Strand

Kilder til fækal forurening

Fækalier fra mennesker og dyr i badevandet udgør en sundhedsrisiko. Esbjerg Kommune har undersøgt området omkring stranden for fækale kilder.

Esbjerg Strand er blevet dybdegående undersøgt for mulige kilder til forurening af badevandet. Arbejdet med denne opsporing samt minimeringen af risikoen for forurening af badevandet, er en opgave som Esbjerg Kommune fortsat vil have stor fokus på, så badevandskvaliteten vil forblive flot, også i fremtiden.

Mod syd, for enden af Molevej, udledes det rensede spildevand fra Rensningsanlæg Vest. Under normale omstændigheder har det rensede spildevand lav indflydelse på badevandskvaliteten ved stranden, da tidevandsstrømmene fører vandet forbi åbningen til Esbjerg Strand, og kun i en lille grad ind til anlægget når tidevandsstrømmen skifter retning. Delkonklusioner fra en igangværende undersøgelse tyder på, at der findes en lav sandsynlighed for at bakterier fra det mekanisk rensede spildevand (under kraftige belastning) ved visse tidevandsforhold vil kunne måles i badeområdet, dog vil påvirkningen være lille. Hvis undersøgelsen konkluderer at disse udledninger har en betydning for badevandskvaliteten ved Esbjerg Strand, vil der blive varslet ved stranden og på kommunens hjemmeside: [Badevand hjemmeside](#).

I kort afstand fra den nordlige mole af Esbjerg Strand har vandløbet Fovrfeld Bæk udløb. Vandløbet udgøres af Spangsbjerg Møllebæk, Holme Bæk, Hjerting Bæk, Gjesing Bæk, samt "Vandløb i Kærsing". Vandløbet fungerer som recipient for adskillige regnvandsudledninger. Vandløbet fungerer også som recipient for 4 overløbsbygværker, heraf 1 fra Renseanlæg Vest. Hvis et af de 4 overløbsbygværker leder spildevand i Fovrfeld Bæk, viser delkonklusioner fra en igangværende undersøgelse, at der findes en lav sandsynlighed for at bakterierne når ind til badeområdet ved Esbjerg Strand, og kun på faldende tidevand er dette en mulighed, ligeledes vil påvirkningen være lille. Hvis undersøgelsen konkluderer at disse udledninger har en

betydning for badevandskvaliteten ved Esbjerg Strand, vil der blive varslet ved stranden og på kommunens hjemmeside: [Badevand hjemmeside](#).

Overfladevand, dannet af den regn der falder på øen ved Esbjerg Strand, bliver nedsivet på øen igennem et større system af vejriste der leder til nedgravet faskiner. Dele af øen er også udstyret med pumpesystemer som sender overfladevandet fra vejristene, tilbage på land til et stort nedsivningsbassin. I forbindelse med større nedbørshændelser kan det ikke garanteres at de ovenstående systemer kan følge med, derfor er der etableret nødoverløb langs siderne af øen. Der er installeret alarmer på disse nødoverløb, så hvis Esbjerg Kommune i fremtiden vurderer at disse udledninger har en betydning for badevandskvaliteten ved Esbjerg Strand, så vil der blive varslet ved stranden og på kommunens hjemmeside: [Badevand hjemmeside](#). Før hele øen er fuldt befæstet med bygninger, opholdsarealer, veje mm. kan undersøgelser ikke slå fast om udledningerne har betydning for badevandskvaliteten ved Esbjerg Strand. Derfor kan der først drages en konklusion på dette når arbejdet på øen er færdigt. Placeringen af nødoverløbene kan ses på figuren på næste side.

Det forventes at Esbjerg Strand vil være velbesøgt i fremtiden, og ikke kun af badende gæster. En stor antal gæster vil selvsagt generere en del affald. Opgaven med at håndtere disse mængder af affald vil Esbjerg Kommune tage sig af, med ordentlige renovationsforhold over hele Esbjerg Strand. Det er dog et særligt fokus for kommunen, for hvis opgaven ikke håndteres tilstrækkeligt, kan det føre til forringet badevandskvalitet, afledt af forureninger og tiltrækningen af skadedyr. Derfor vil Esbjerg Kommune også vejlede de kommende gæster på bedst mulig vis, om at være påpasselige med deres affald samt at gøre brug af de opstillede skraldespande.

Esbjerg Strand er også hjem for byens lystbådehavn. Lystbådene har meget forskellig stand og alder, men de fleste har toiletter. En optælling hos halvdelen af bådene i 2022 viste, at 50% af disse har en tank til toiletvandet. Dette har fra starten været et stort fokus for kommunen. Derfor er der etableret et anlæg ved Esbjerg Strand, der kan håndtere spildevand og spildolie fra alle de typer af både der måtte ligge til kaj ved lystbådehavnen. Det er ulovligt at udlede spildevand fra både der ligger til kaj, så hvis man ikke har en tank, må toiletterne ombord ikke bruges, og i stedet skal man gå de ca. 120 meter til toiletbygningen i Maritimt Center. Esbjerg Kommune har et tæt samarbejde med sejlerne, så de altid er velinformeret om reglerne og hvad der er til rådighed af anlæg mm. ved Esbjerg Strand. Derfor forventes det ikke at bådene vil være en kilde til forurening. Hvis der mod forventningen skulle blive observeret eller anmeldt uheld med udledning af spildevand fra lystbådehavnen, vil der blive varslet ved stranden og på kommunens hjemmeside: [Badevand hjemmeside](#).

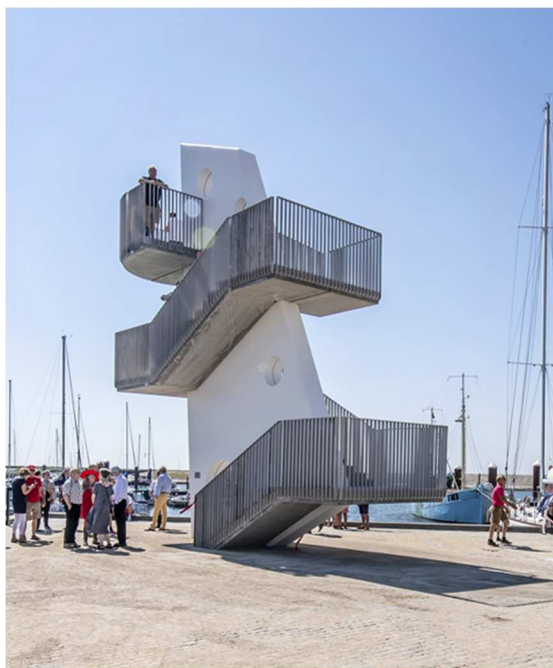
På figuren nedenfor er de nærmeste mulige kilder til forurening af badevandet ved stranden vist. Overløbsbygværker er markeret med en rød cirkel med et kryds. Regnvandsudledninger er markeret med en lyseblå pil, renseanlægget er markeret med en rød firkant med et R og vandløbet er markeret med en mørk blå streg.



Overblik over de nærmeste mulige kilder til forurening af badevandet ved Esbjerg Strand

Esbjerg Kommune opfordrer til at strandens gæster bader indenfor den definerede afgrænsning af badeområdet, hvor kommunen rutinemæssigt kontrollerer badevandskvaliteten i badevandssæsonen (1. juni – 1. september).

Badende ved stranden bør altid være opmærksom på, at pludselige forureninger af badevandet kan opstå i forbindelse med f.eks. uheld fra lystbåde og kloakledninger. Hvis Esbjerg Kommune modtager oplysninger om forurening, der kan påvirke badevandet eller skade de badendes sundhed, vil kommunen varsle om dette ved at hejse røde flag på stranden (se oversigtskort) og på kommunens hjemmeside: [Badevand hjemmeside](#).



Attraktionen "Sejlet" ved Esbjerg Strand

PFAS i havskum

Undgå kontakt med havskum, som ligger på stranden, lyder den gældende anbefaling for alle strande.

Ifølge en anbefaling fra Styrelsen for Patientsikkerhed skal du undgå direkte kontakt med det havskum, der kan ligge på stranden. Skummet kan nemlig indeholde høje koncentrationer af PFAS.

Havskummet kan ligge i strandkanten, og skummet er primært en blanding af døde alger og andet naturligt materiale i forrådnelse, men også grobund for en ophobning af PFAS. Derfor skal børn og hunde ikke lege i skummet. Har du været i direkte kontakt med havskummet, så bør du vaske hudområdet, når du kommer hjem.

Risiko for cyanobakterier (blågrønne alger) og fytoplankton

Risikoen for opblomstring af blågrønne alger ved stranden er lav.

Risikoen for opblomstring af fytoplankton ved stranden er lav.

Opblomstring af blågrønne alger og fytoplankton kan altid forekomme. Særligt i forbindelse med længerevarende perioder med varme og næringsrigt vand. Opblomstringen er oftest meget pludselig og ses tydeligst som en misfarvning af vandet.

Alger kan producere giftige stoffer som kan give anledning til hovedpine, hudirritationer, feber, kvalme og diarré, hvis man kommer i kontakt med giftstofferne ved f.eks. at bade i eller sluge vand med indhold af alger. Mennesker, der i forvejen er svækkede, og børn er særligt udsatte. Dyr kan i værste fald dø, hvis de drikker af algeholdigt vand. Alger er ofte årsag til skumdannelser i vandkanten og misfarvning af vandet. Alger kan have forskellige farver. I Danmark giver fytoplankton normalt ikke anledning til sygdom ved badning.

Følgende baderåd bør altid følges:

- Se efter om der er information, der fraråder badning.
- Lad være med at bade, hvis vandet er mere uklart end normalt.
- Lad ikke børn lege i nærheden af alger, der er opskyllet på stranden.
- Hold børn og dyr væk fra skumdannelser på stranden.
- Bad ikke ved kraftigt skum i vandet, det kan være algeopblomstringer.

Hvis du har badet i vand, hvor du har mistanke om opblomstring af alger, bør du straks skylle med rent vand.

Hvis Esbjerg Kommune modtager oplysninger om opblomstring af alger, vil kommunen varsle om dette ved at hejse rødt flag på stranden (se oversigtskort) og på kommunens hjemmeside: [Badevand hjemmeside](#).



Fyrskib nr. 1 "Horns-Rev" ved Esbjerg Strand

Risiko for makroalger

Der er lav risiko for opskylning af store mængder tang (makroalger) i vandkanten ved stranden.

Det frarådes at bade i nærheden af store mængder tang, da samlinger af planter kan fremme vækst og forlænge overlevelse af bakterier. Lad ikke børnene lege i nærheden af den opskyllede tang. Dette skyldes bl.a., at der kan dannes giftstoffer i rådne tang og at tangen kan indeholde sygdomsfremkaldende bakterier.

Anden forurening m.v.

Glasskår, affald, kemiske forurening (herunder olieudslip) kan risikere at forekomme ved stranden. Hvis Esbjerg Kommune modtager oplysninger om forurening, der kan påvirke badevandet eller skade de badendes sundhed, vil kommunen varsle om dette ved at hejse rødt flag på stranden (se oversigtskort) og på kommunens hjemmeside: [Badevand hjemmeside](#).

Badegæster opfordres til at kontakte Esbjerg Kommune, hvis der konstateres forurening eller andet som kan give anledning til problemer ved stranden.



Vandaktiviteter

Forvaltningsforanstaltninger

DIN Forsyning har i løbet af 2020-2021 foretaget en omlægning og regulering af kloaknettet, så større mængder spildevand ledes til Rensningsanlæg Vest, og overløb primært sker til Trafikhavnen. Der er også udført kapacitets forbedringer på Rensningsanlæg Vest. Endvidere er alarmsystemet der registrerer overløb i overløbsbygværkerne opdateret, så præcisionen er øget og færre fejlalarmer udsendes. Samlet set vil det betyde færre dage med røde flag og forurening af badevandet.

Esbjerg Kommune vil fremadrettet arbejde videre med at opspore kilder til- samt minimere risikoen for forurening af badevandet ved Esbjerg Strand. Esbjerg Kommune i tæt samarbejde med DIN Forsyning, vil også fortsætte med at implementere tiltag der forbedrer badevandsområderne i hele kommunen, hvilket også vil blive gavnligt for netop badevandet ved Esbjerg Strand.

Hele Esbjerg Kommune er planlagt til at blive separatkloakeret indenfor en periode på 40 år, hvorved de resterende overløbsbygværker langs med Fovrfeld Bæk vil blive nedlagt, og derved vil det ikke længere vil være muligt at lukke spildevand ud i bækken.

Revision

Badevandsprofilen er udarbejdet i forbindelse med badevandssæsonen 2022 og senest revideret juni 2024.

Badevandets klassifikation revideres hvert år senest i maj måned og badevandsprofilen opdateres efter behov.